

Rénovation de revêtements de façades

Un enduit de fond sur des supports minéraux est utilisé pour solidifier et favoriser l'adhérence, protéger contre l'humidité, réduire le pouvoir absorbant ou servir de couche barrière. La règle est toujours la même malgré tout: les défauts techniques grossiers ne peuvent pas être assainis ou supprimés au moyen d'une couche de fond.

Notamment en ce qui concerne les surfaces de façades, nous rencontrons parfois des supports très critiques qui sont abîmés par les intempéries, crayeux et très absorbants ou qui s'écaillent par endroits ou encore présentent de petites microfissures à la surface. Dans des cas de ce genre, notre nouveau fond de rénovation pour façades spécialement conçu pour ces supports particuliers peut être utilisé.

RUCO Fond de rénovation pour façades

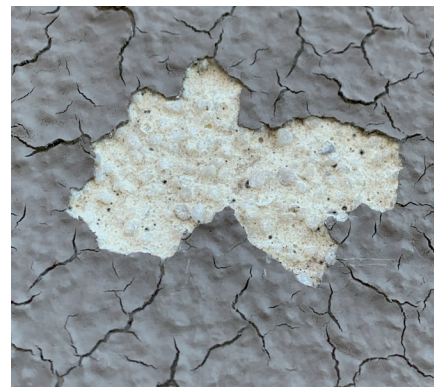
Le nouveau fond de rénovation pour façades (blanc) est un fond pénétrant pigmenté à base d'aliphates. Il peut être déjà légèrement coloré comme peinture de fond et utilisé avec l'ensemble des dispersions RUCO et des peintures à base de silicone et aux organo-silicates.

À cause du liant très fin, la peinture de fond possède un excellent pouvoir de pénétration capable de décoller les vieux revêtements et de les recoller ensuite sur le support. Grâce à l'ajout de 2 % de fibres acryliques, il est possible également de boucher de fines microfissures dans le crépi. Du fait de l'égalisation du pouvoir absorbant du support, le fond pénétrant pigmenté réduit également le risque de traînées visibles et de chevauchements dans la couche de finition ensuite appliquée.

La peinture de fond peut aussi être utilisée sans aucun problème sur un système composite d'isolation thermique avec un isolant en EPS (polystyrène expansé). On évite ainsi que les solvants ne s'attaquent aux panneaux isolants.



L'ajout de 2 % de fibres acryliques permet de boucher les microfissures fines dans le crépi.



L'absence d'une peinture de fond provoque des éclatements dans la couche de finition.



Conseils d'assainissement de revêtements

Dans le cadre d'un assainissement des revêtements de façades avec un vieux système composite d'isolation thermique, certains points doivent être respectés:

- Évaluer les surfaces et l'ensemble du système: de quand date la façade? Les panneaux isolants collés sont-ils encore porteurs? Y-a-il des marques sur les panneaux, voire même des fissures? Le système peut-il être encore assaini par un revêtement?
- Prendre des mesures pour obtenir une surface porteuse: nettoyage avec un nettoyeur haute pression, élimination des algues et champignons, raccordage du crépi et des raccords, solidification du support avec une peinture de fond.
- Dans le cas de supports critiques (très absorbants, friables, etc.), mais sans problème au niveau technique, il est possible d'utiliser le fond de rénovation pour façades.
- En cas de changement de teinte, veiller instamment à respecter le facteur de luminance. Le facteur Y ne devrait pas se situer en-dessous de 30 pour les systèmes composites d'isolation thermique.
- Les dilutions des produits respectifs doivent être respectées. Une dilution trop importante peut entraîner l'absorption du liant. Les revêtements deviennent alors friables et vulnérables aux fissures.
- Respect des temps de séchage respectifs après chaque cycle de traitement (au moins jusqu'au lendemain); plusieurs applications réalisées un même jour peuvent aboutir à des défauts superficiels (formation de traînées et de nuages).
- Définir avec précision l'utilisation des outils. Toutes les personnes chargées de la mise en œuvre devraient en général utiliser le même outil (longueur des poils du rouleau, etc.) pour que la quantité appliquée soit identique.
- Le produit utilisé doit être dilué de la même manière par toutes les personnes chargées de la mise en œuvre. Il est conseillé de garder une petite quantité de la couche de finition pour les rectifications finales. Il sera ainsi possible de faire des retouches ultérieures correctement.
- Les paramètres météorologiques doivent être pris en compte dans chaque cas. Les revêtements ont besoin du temps de prise nécessaire. Attention: les surfaces des façades avec des systèmes composites d'isolation thermique ont tendance à refroidir rapidement.